

■ [À la une](#)  
■ [Vie de l'Institut](#)  
■ [À découvrir](#)

■ [Valorisation - Partenariats industriels](#)  
■ [Appels à projets](#)

■ [Rencontres scientifiques](#)  
■ [Comités d'action sociale](#)

## À la une

### Produire des visières dans l'urgence : une aventure au Parcc



? Bertrand Tavitian, directeur de l'unité Inserm Imagerie du vivant au Centre de recherche cardiovasculaire de Paris (Parcc), raconte comment, avec son équipe, il s'est lancé dans la fabrication express de visières pour protéger les soignants qui luttent contre le Covid-19.

[Lire sur l'intranet](#)

## Vie de l'Institut

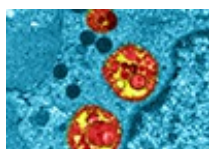
### Inserm, travail et confinement : Émilie Tourneur et Jean-Philippe Auger



Création de webinaires spéciaux ou déploiement d'équipements d'urgence, Émilie Tourneur, responsable de la politique de formation scientifique, et Jean-Philippe Auger, responsable régional des systèmes informatiques à Bordeaux, parlent de leur travail en cette période de crise sanitaire.?

[Lire sur l'intranet](#)

### Les actions de l'Inserm dans la lutte contre le Covid-19



Soigner les malades, chercher un vaccin, modéliser et surveiller l'épidémie, étudier le confinement et ses conséquences, accompagner et protéger les soignants... L'Inserm est mobilisé depuis le début de l'épidémie pour accélérer la recherche sur le Covid-19. État des lieux des actions menées par l'Institut en réponse à la pandémie.

[Lire le communiqué de presse](#)

### Participez aux enquêtes de nos chercheurs sur le Covid-19 et le confinement

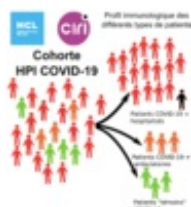


Pour documenter de nombreux aspects de la situation actuelle, des équipes Inserm ont lancé plusieurs enquêtes auxquelles vous pouvez répondre en ligne. Votre participation permet de soutenir le développement des connaissances pour faire avancer la recherche.

[Lire sur inserm.fr](#)

## À découvrir

### Lyon : HPI-Covid-19 : une cohorte pour comprendre la réponse immunitaire chez les patients atteints



L'expertise du [Centre International de Recherche en Infectiologie](#) (Inserm U1111, UdL, CNRS, UCB Lyon 1, ENS de Lyon - dirigé par François-Loïc Cosset), dans le domaine de l'immunologie et sa forte proximité avec les Hospices Civils de Lyon, qui prennent en charge les patients, lui permettent aujourd'hui de proposer la constitution d'une nouvelle cohorte pour étudier la réponse immunitaire des patients contre le coronavirus. Cette cohorte a été baptisée **HPI-Covid-19 pour « Host-Pathogen Interactions »**.

En permettant une meilleure compréhension de la façon dont l'organisme réagit à l'infection par le coronavirus, ces études pourraient permettre :

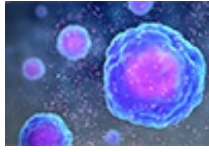
- de mettre en évidence des signaux permettant de repérer très tôt les patients les plus à

risques (biomarqueurs de gravité)

- d'identifier de nouvelles pistes thérapeutiques visant à contrôler la réponse immunitaire inappropriée observée chez les patients les plus à risques

[En savoir plus](#)

## Quand une maladie génétique rare aide à mieux lutter contre le Covid-19



Développer une forme grave de Covid-19 est vraisemblablement dû à la nature de la réponse immunitaire. Cette dernière présenterait des similitudes avec celle observée dans certaines maladies génétiques. Mettre à profit les avancées réalisées sur des pathologies rares pourrait aider à combattre la nouvelle maladie virale.

[Lire sur inserm.fr](#)

## French Covid-19 : étudier les formes de la maladie nécessitant une hospitalisation



French Covid-19 est une cohorte observationnelle française lancée fin janvier qui compte 2 000 patients hospitalisés. Son objectif est de documenter ces cas et d'apprendre à prédire le risque d'aggravation, pour mieux armer les médecins face à cette maladie encore largement inconnue.

[Lire sur inserm.fr](#)

## Valorisation - Partenariats industriels

### Auvergne-Rhône-Alpes : Partnering international Lyonbiopole



Du **20 avril au 6 mai**, Lyonbiopole, en partenariat avec Inova et Evaluate, organise un événement gratuit international de mise en relation intitulé

"**#PartneringAgainstCOVID19**". Cet événement virtuel et fédérateur a pour but de mettre en avant des solutions face à la pandémie de coronavirus.

Contact : [Stéphanie Pelege](#)

## Appels à projets

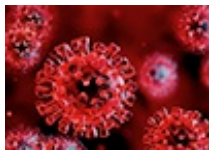
### Webinaire "check-list" pour candidats à l'appel FET Open 2020



Le **15 mai 2020**, le point de contact national Technologies futures et émergentes organise un webinaire interactif consacré à l'appel FET Open (futur pathfinder) d'Horizon 2020, dont la prochaine échéance est le 3 juin 2020. Le webinaire, dédié aux candidats, est ouvert à tous.

[En savoir plus](#)

### EIT Health : appel à projet Pandemics Stream



L'Institut européen d'innovation et de technologie pour la santé étend son appel annuel à de nouveaux projets traitant de la prévention et de la gestion de la pandémie Covid-19. Envoi de la lettre d'intention avant le **27 mai 2020** et dépôt du dossier complet avant le 8 juillet.

[Lire sur l'intranet](#)

## Rencontres scientifiques

### Recherche translationnelle en neurosciences



L'Itmo Neurosciences, sciences cognitives, neurologie et psychiatrie d'Aviesan et le groupement d'intérêt scientifique Autisme et troubles du neuro-développement, organisent une école de recherche translationnelle en neurosciences. Elle aura lieu au Château de Suduiraut près de Bordeaux du **24 au 27 septembre 2020**.

[S'inscrire avant le 2 juin 2020](#)

## Comités d'action sociale

### L'assemblée générale du Caes reportée au 30 novembre

Pour qu'un maximum d'agents et de représentants des Clas puisse participer, le Caes a décidé de reporter la date de son assemblée générale au 30 septembre 2020.



L'Inter-Clas, qui se réunit d'ordinaire la veille de l'assemblée générale, est reporté au 29 septembre 2020. Ces dispositions pourront encore être adaptées en fonction des contraintes liées à la crise sanitaire.

*Retrouvez toutes les activités sociales et culturelles du CAES et les coordonnées de vos Comités locaux d'action sociale (CLAS) sur : <http://caes.inserm.fr/fr/>. Pensez à visiter notre [billetterie en ligne](#) pour toutes vos activités de loisirs et vacances.*

Cette lettre hebdomadaire, réalisée par les chargés de communication des délégations régionales et le Département de l'information scientifique et de la communication, est destinée au personnel Inserm.

[Nous écrire](#)